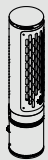


CONTENIDO DE LA CAJA



1 calentador infrarrojo
modelo 3150



1 perno de sujeción



1 base circular



1 caño con soporte



1 tornillo M8x20 cabeza
fresada de sujeción



1 base para pared



2 llaves allen



4 tornillos



4 tarugos



3 topes de silicona



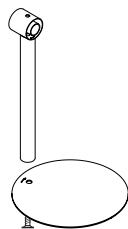
Plantilla - Colocación
de topes

ARMADO DEL SOPORTE DE PIE

1. Para comenzar, tome la base circular y coloque la plantilla de colocación de topes sobre la misma, alineando el orificio de tornillo con el correspondiente en la plantilla. Esta le indicará con precisión dónde deben ubicarse los topes de silicona para garantizar una mayor estabilidad

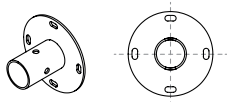


2. Tome la base circular y, del lado contrario a donde se encuentran los topes de goma, encastre el caño soporte en la muesca de la base.
3. Fije el caño utilizando el tornillo allen M8x20 cabeza fresada, ajustándolo firmemente con la llave allen grande.



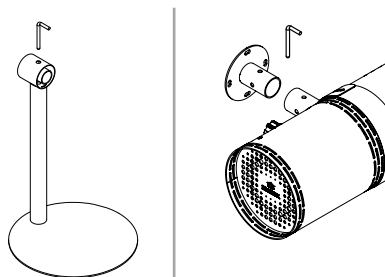
INSTALACIÓN SOBRE PARED

1. Para instalar el artefacto, primero posicione la base de pared y marque dónde irán los agujeros. Asegúrese de que los orificios queden correctamente alineados en vertical (superior e inferior) con respecto a la pared, tal como se indica en la imagen. Una mala alineación puede afectar el correcto funcionamiento del sistema antivuelco.. Una vez realizado, perforo la pared con la mecha correspondiente para colocar los tarugos que vienen con el equipo.
2. Una vez colocados los tarugos, atornille la base a la pared asegurándose de que quede firme y correctamente sujeta.



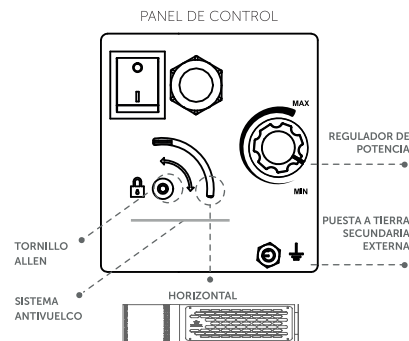
CONFIGURACIÓN FINAL DEL EQUIPO

1. Inserte el perno de sujeción "L" hasta que quede completamente introducido en el mismo y así fijar firmemente el calentador al soporte.



IMPORTANTE

1. Antes de enchufar el equipo, verifique que el botón de encendido/apagado esté en la posición "O" (apagado) y que la perilla del regulador de potencia esté girada hacia el mínimo hasta el tope.



CONSERVACIÓN Y MANTENIMIENTO

1. La limpieza exterior del aparato, puede ser realizada; previa desconexión y enfriado del mismo; con un paño limpio y seco. No usar limpiadores líquidos, aerosoles ni abrasivos en ninguna de sus formas y presentaciones.
2. La cara interna del deflector y resistencia, solo pueden ser limpiados por personal del Servicio Técnico Autorizado.
3. La rejilla frontal puede ser limpiada con un aspirador, solo con el artefacto apagado y desconectado de la red de alimentación eléctrica.
4. Si el equipo no va a ser utilizado durante un tiempo prolongado, puede ser desconectado y cubierto con una bolsa de plástico para evitar la acumulación de polvo u otros elementos que pudieran dañar o condicionar su uso posterior.
5. En caso de ser desmontado, puede evitarse su deterioro reutilizando la caja de empaque para su traslado o almacenaje.

IMPORTANTES MEDIDAS DE SEGURIDAD

- Verifique que la tensión de la red de alimentación sea de 220V-50Hz.
- No utilice alargues, a menos que la instalación sea realizada por un electricista matriculado.
- No conecte el equipo debajo de un tomacorriente, ya que el calor ascendente podría dañar la instalación eléctrica.

- Asegúrese de que la ficha y el cable estén en buen estado, sin daños visibles, y que no estén en contacto con superficies calientes, húmedas o abrasivas.
- Nunca desenchufe tirando del cable; apague el equipo antes de desconectarlo.
- No utilice ni deje el calefactor expuesto a la lluvia, ni lo opere en lugares húmedos como baños o cerca de bañeras, duchas o piscinas.
- No lo utilice en presencia de gases, líquidos combustibles, solventes ni en zonas con objetos inflamables. Mantenga una distancia mínima de 2 metros.
- Para mover, desmontar o redireccionar el equipo, asegúrese de que esté apagado, desenchufado y que la superficie se haya enfriado por completo.
- Siempre que no se utilice o se vaya a limpiar, desenchufe el calefactor previamente.
- No debe ser operado por niños. Si hay menores presentes, utilícelo bajo estricta supervisión adulta.
- El sistema anticaídas no debe ser retirado ni manipulado bajo ninguna circunstancia.
- No intente reparar el equipo ni permita intervención de personas no capacitadas.
- Las partes internas solo pueden ser manipuladas por personal técnico autorizado.
- Si detecta fallas, daños o funcionamiento anómalo, desconecte el equipo y comuníquese con el servicio técnico.
- Es normal que se desprenda algo de humo al encender el equipo por primera vez. No lo tome como una falla.

Tensión de alimentación:
220 - 235V / 50Hz
Potencia Máx: 2000W.

CARACTERÍSTICAS

- Lámpara Halógena IR 2000W 235V – Oro
- Calor eficiente e instantáneo: confort para personas y objetos sin afectar la calidad del aire del ambiente.
- Soporte ajustable y direccionable, para montaje en muro o pie.
- Elementos de fijación incluidos.
- Seguridad por desconexión ante caídas inesperadas.
- Regulación de intensidad a través de un atenuador.
- Interruptor para encender (energizar) y apagar (desenergizar).

SERVICIO DE ATENCIÓN AL CLIENTE

Service y Garantía

La garantía cubre cualquier falla eléctrica o mecánica que resulte del uso apropiado para cual fue diseñado este producto.

Ante cualquier inconveniente, comuníquese a la brevedad con el servicio técnico autorizado.

Correo: serviciotecnico@brogas.com

La garantía de este producto es de 6 meses contados desde la compra del mismo, es decir, que el tiempo de cobertura cuenta desde la fecha de la factura del artículo.

Importante: el uso inadecuado del equipo anula la garantía y exime al fabricante de toda responsabilidad por daños o fallas resultantes.

Manual de instrucciones CALEFACTOR INFRARROJO

Cód.3150

